

SOLLEVATORE IDRAULICO  
A BOTTIGLIA



**Art. 125**

**Art. 125/A**

**Art. 126**

**Art. 126/A**

**Art. 126/B**

**Art. 127**

**Art. 127/A**

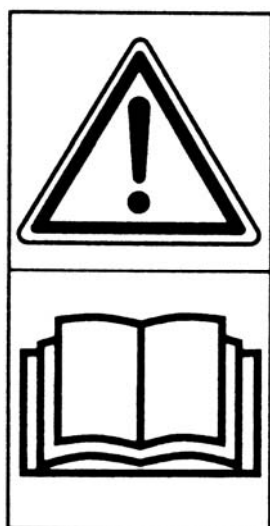
**Art. 128**

**Art. 129**

**Art. 129/A**

**Art. 130**

**Art. 130/A**



ISTRUZIONI D'USO,  
MANUTENZIONE E RICAMBI

Prima dell'utilizzo del sollevatore applicare allo stesso la targhetta adesiva allegata al presente libretto seguendo la disposizione dello schema sottoriportato.

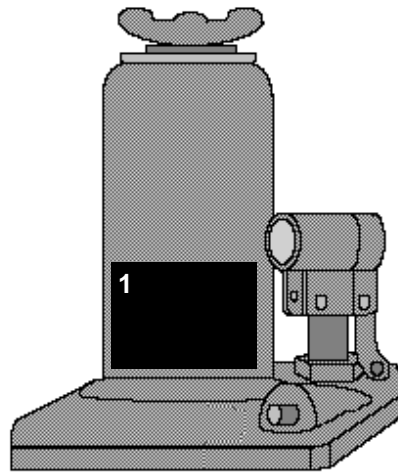


**AVVERTENZA**

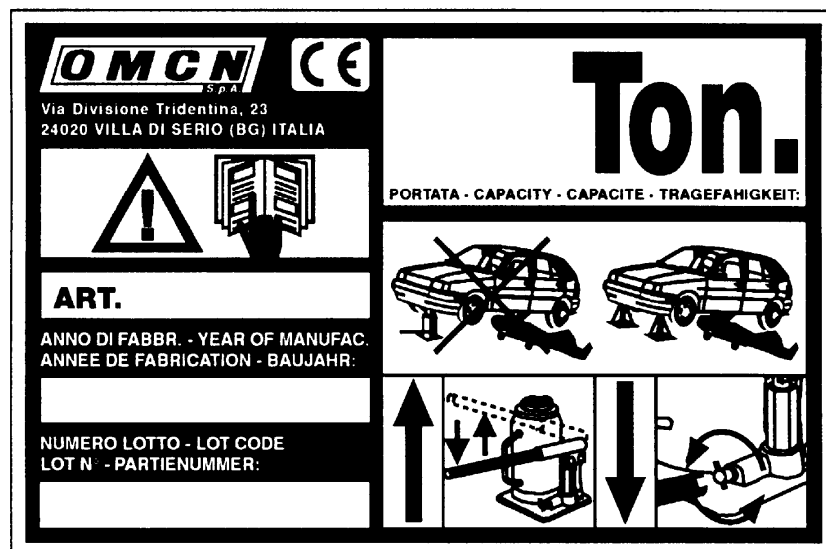
**La mancata applicazione della targhetta causa la decadenza delle condizioni di garanzia e solleva il costruttore da ogni responsabilità per eventuali danni cagionati dall'uso del sollevatore.**

In caso di danneggiamento, sopravvenuta illeggibilità o smarrimento della targhetta adesiva presente sul sollevatore, richiedere l'adesivo in sostituzione alla OMCN S.p.A.

TAV. 1



1



# LIBRETTO ISTRUZIONI D'USO, MANUTENZIONE E RICAMBI

## INDICE GENERALE

---

- 1.0 GENERALITA'
- 2.0 DESTINAZIONE D'USO
  - 2.1 Identificazione del costruttore (Targhetta tipo)
  - 2.2 Schema del prodotto e dimensione dei modelli
  - 2.3 Certificazione CE
- 3.0 NORME GENERALI DI SICUREZZA
- 4.0 TRASPORTO
- 5.0 DISIMBALLO
- 6.0 CARATTERISTICHE TECNICHE PRINCIPALI
- 7.0 MESSA IN SERVIZIO
- 8.0 FUNZIONAMENTO
- 9.0 MANUTENZIONE ORDINARIA
- 10.0 TABELLA RICERCA GUASTI
- 11.0 UTILIZZO
- 12.0 ACCANTONAMENTO
- 13.0 ROTTAMAZIONE
- 14.0 PROVE DI COLLAUDO
- 15.0 SCHEMA IDRAULICO e componenti
- 16.0 DISEGNO ESPLOSO DEL SOLLEVATORE e componenti Art. 125-125/A-126-126/A-126/B-127-127/A-128
- 17.0 DISEGNO ESPLOSO DEL SOLLEVATORE e componenti Art. 129-129/A-130
- 18.0 DISEGNO ESPLOSO DEL SOLLEVATORE e componenti Art. 130/A

## 1.0. GENERALITÀ



- Il presente libretto ISTRUZIONI D'USO, MANUTENZIONE E RICAMBI è parte integrante del prodotto, conservarlo con cura per permetterne la consultazione durante la vita del prodotto stesso.
- In caso di smarrimento o danneggiamento della documentazione si possono richiedere ulteriori copie alla OMCN S.p.A.
- Nel caso di cambiamento di proprietà del sollevatore fornire con il sollevatore anche la prescritta documentazione.
- Prima di effettuare qualunque operazione sul sollevatore è obbligatorio leggere scrupolosamente le istruzioni contenute nel presente libretto in quanto questo fornisce importanti informazioni riguardanti la sicurezza d'uso, la manutenzione e la messa in servizio.
- La OMCN S.p.A. declina ogni e qualsiasi responsabilità per danni diretti o indiretti cagionati a persone, animali o cose per il mancato rispetto delle istruzioni contenute nel presente libretto.

Il presente libretto contiene le informazioni ritenute necessarie per utilizzare il sollevatore prodotto dalla:

**OMCN S.p.A.**  
**Via Divisione Tridentina n. 23**  
**24020 Villa di Serio (BG)**  
**Italia.**

In particolare nel libretto si riporta:

- il riepilogo delle indicazioni previste per la marcatura
- le condizioni di utilizzazione previste
- le istruzioni per eseguire il trasporto e la messa in funzione
- le caratteristiche tecniche principali
- le istruzioni per l'utilizzazione in sicurezza
- le avvertenze sugli usi impropri o non autorizzati
- le istruzioni per eseguire le operazioni di manutenzione
- le indicazioni relative al rumore aereo prodotto
- gli schemi funzionali
- la tavola relativa ai pezzi di ricambio

La OMCN S.p.A. declina ogni responsabilità per eventuali danni a persone o cose provocati da comportamenti e/o usi non corretti della macchina derivanti da errata comprensione della traduzione del presente libretto rispetto alla versione originale in lingua italiana.

## 2.0. DESTINAZIONE D'USO

Il presente sollevatore idraulico a bottiglia è un attrezzo destinato ad essere utilizzato come ausilio per il sollevamento parziale di un veicolo dotato di un minimo di due assi. Il carico da sollevare non deve essere superiore alla portata nominale del sollevatore indicata sulla targa identificativa del costruttore (TAV. 2).

**Il cricco è atto a sollevare il veicolo in modo parziale, utilizzando i punti di presa del veicolo previsti dal costruttore dello stesso.**

**È tassativamente vietato utilizzare il cricco come se fosse un cavalletto, è vietato utilizzare il cricco per appoggiare carichi di qualsiasi entità, esso deve essere utilizzato esclusivamente per operazioni di sollevamento.**

È proibito utilizzare il sollevatore se la temperatura è inferiore a 0°C o superiore a 40°C.

Il sollevatore, utilizzato secondo le prescrizioni riportate nel presente libretto, tenuto in stato di perfetta efficienza e sottoposto a regolari verifiche periodiche, ha una vita utile di 15 anni. Trascorso tale periodo il sollevatore deve essere sostituito.



- L'uso del sollevatore è consentito a personale autorizzato, adeguatamente addestrato e a conoscenza di tutte le indicazioni contenute nel presente libretto.
- Gli usi non espressamente indicati sono da considerarsi impropri e quindi vietati: il costruttore declina qualsiasi responsabilità per danni diretti o indiretti cagionati a persone, animali o cose dovuti ad un uso improprio del sollevatore.
- È vietato utilizzare il sollevatore per sollevare carichi superiori alla portata nominale (vedi targhetta identificativa del costruttore).
- Per qualunque dubbio inerente il montaggio, la messa in servizio, l'uso e la manutenzione del sollevatore rivolgersi alla OMCN S.p.A.

A scopo esemplificativo e non riduttivo sono di seguito elencati alcuni esempi di uso improprio.

È **vietato** il sollevamento di:

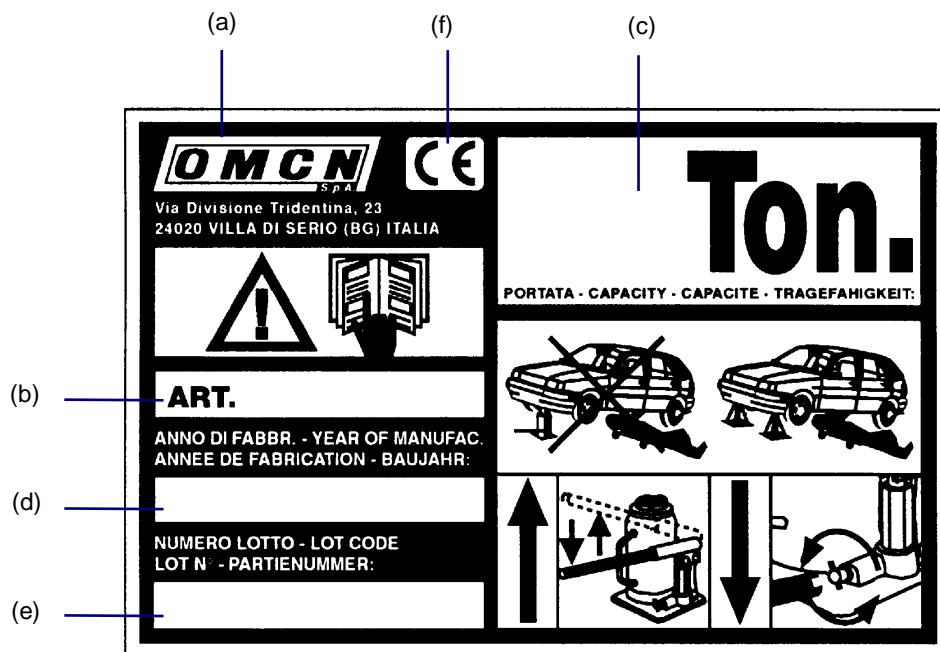
- autoveicoli di peso superiore alla portata del sollevatore,
- persone e/o animali,
- autoveicoli con persone e/o animali a bordo dello stesso,
- motocicli, motocarrozze e similari,
- veicoli a tre ruote in genere,
- veicoli speciali tipo: carrelli elevatori a forche, macchine e trattrici agricole, macchine per movimento terra (pale, scavatori, ruspe, ecc.),
- autoveicoli con materiale potenzialmente pericoloso a bordo (materiali infiammabili, esplosivi, corrosivi, ecc.),
- macchine e/o materiali in genere,
- oggetti (pezzi lavorati, utensili, ecc.),
- metalli fusi, acidi, materiali irradianti, carichi particolarmente fragili.

È **vietato** l'utilizzo del sollevatore nei seguenti casi:

- all'interno di congelatori,
- in presenza di forti campi magnetici,
- in ambienti in cui possano svilupparsi atmosfere potenzialmente esplosive,
- in miniera,
- in presenza di vento, potrebbero generarsi oscillazioni pericolose del carico,
- a bordo di navi, potrebbero generarsi oscillazioni pericolose del carico,
- in prossimità di alimenti, eventuali perdite di olio del sollevatore potrebbero contaminarli. Per lo stesso motivo deve essere evitato il contatto diretto del sollevatore con alimenti.

## 2.1. Identificazione del costruttore (Targhetta tipo)

TAV. 2



Ogni sollevatore è dotato di una targhetta di identificazione del costruttore (TAV. 2).  
Nella targhetta di identificazione del costruttore sono riportati i seguenti dati:

- a) Generalità, indirizzo completo del costruttore.
- b) Modello del sollevatore.
- c) Capacità (portata) di sollevamento.
- d) Anno di fabbricazione.
- e) n° di lotto.
- f) Marcatura CE.

2.2.  
**Schema del  
 prodotto e  
 dimensione dei  
 modelli**

TAV. 3

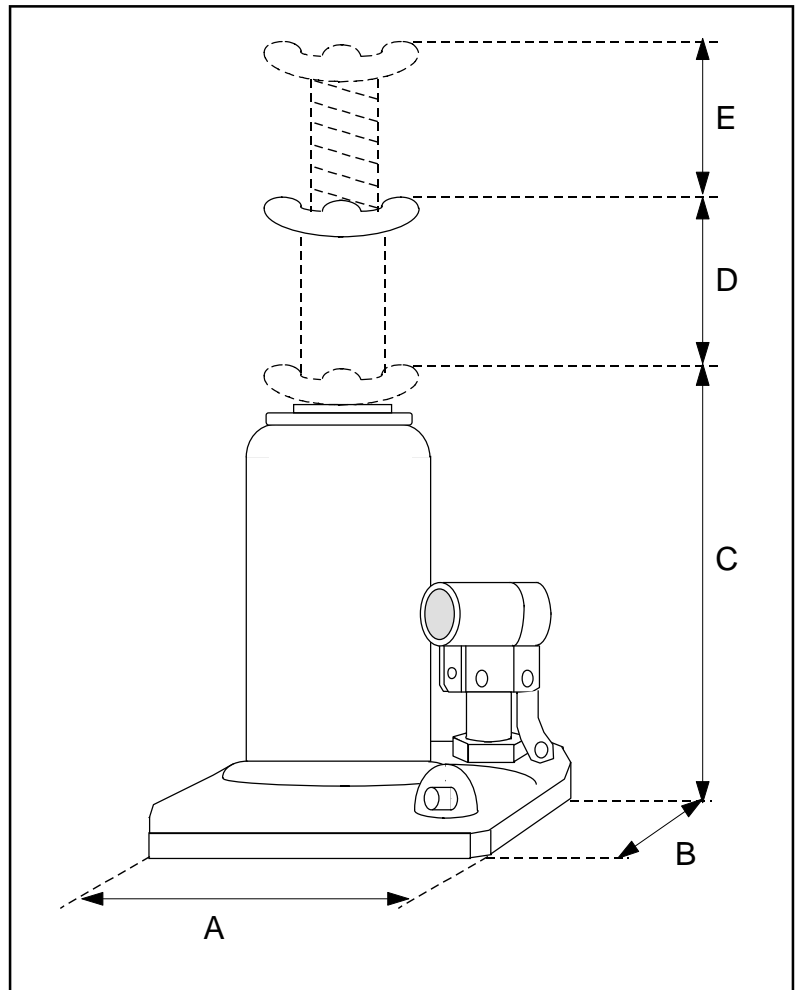


TABELLA 1

Art.	PORTATA	A	B	C	D	E
125	3 TON	115 mm	115 mm	200 mm	125 mm	—
125/A	3 TON	115 mm	115 mm	240 mm	160 mm	—
126	5 TON	115 mm	115 mm	220 mm	140 mm	125 mm
126/A	5 TON	115 mm	115 mm	190 mm	105 mm	75 mm
126/B	5 TON	115 mm	115 mm	275 mm	195 mm	160 mm
127	10 TON	140 mm	140 mm	240 mm	150 mm	125 mm
127/A	10 TON	140 mm	140 mm	310 mm	225 mm	175 mm
128	15 TON	140 mm	140 mm	245 mm	150 mm	120 mm
129	20 TON	170 mm	170 mm	285 mm	165 mm	125 mm
129/A	25 TON	170 mm	170 mm	285 mm	165 mm	125 mm
130	30 TON	225 mm	183 mm	295 mm	165 mm	125 mm
130/A	50 TON	280 mm	230 mm	270 mm	160 mm	—

**N.B.:** Le caratteristiche ed i dati riportati in tabella sono indicativi; la ditta costruttrice si riserva il diritto di effettuare modifiche senza preavviso, fermo restando i dispositivi di sicurezza.

**Livello sonoro:** il sollevatore è stato sottoposto a prove di livello sonoro. Le prove sono state condotte con il sollevatore equipaggiato con i suoi componenti standard. Le prove hanno rilevato un livello sonoro minore di 70 dB(A).

### 2.3 Certificazione CE

Il sollevatore è stato progettato e costruito rispettando le prescrizioni contenute nella direttiva 98/37/CE (Direttiva Macchine) e seguendo le indicazioni contenute nella norma armonizzata europea EN 1494: 2000.

Prima dell'immissione sul mercato della macchina il costruttore ha provveduto a costituire il fascicolo tecnico.

Il costruttore ha provveduto ad effettuare le verifiche e le prove allo scopo previsto, verificando la rispondenza del sollevatore ai requisiti essenziali di sicurezza e salute contenuti nell'allegato I della direttiva 98/37/CE.

Per la progettazione e costruzione del sollevatore, allo scopo di rispettare i requisiti essenziali di sicurezza, il costruttore ha fatto riferimento ed ha tenuto conto delle seguenti norme:

TABELLA 2

NORMA	ANNO	TITOLO
EN 349	1993	SICUREZZA DEL MACCHINARIO: Distanza minima per evitare lo schiacciamento di parti del corpo umano
EN 811	1996	SICUREZZA DEL MACCHINARIO: Distanze di sicurezza per impedire il raggiungimento di zone pericolose con gli arti inferiori
EN 982	1996	SICUREZZA DEL MACCHINARIO: Requisiti di sicurezza per il sistema di energia fluidica e per i suoi componenti - Oleodinamica
EN 1050	1996	SICUREZZA DEL MACCHINARIO: Principi per la valutazione dei rischi
EN 1494	2000	Martinetti spostabili o mobili ed apparecchi di sollevamento
EN ISO 12100-1	2003	SICUREZZA DEL MACCHINARIO: Concetti fondamentali, principi generali di progettazione - Parte 1: Terminologia di base, metodologia
EN ISO 12100-2	2003	SICUREZZA DEL MACCHINARIO: Concetti fondamentali, principi generali di progettazione - Parte 2: Principi tecnici

Il costruttore avendo adempiuto alle prescrizioni previste dalle disposizioni legislative sopra citate provvede ad immettere il sollevatore sul mercato accompagnato da:

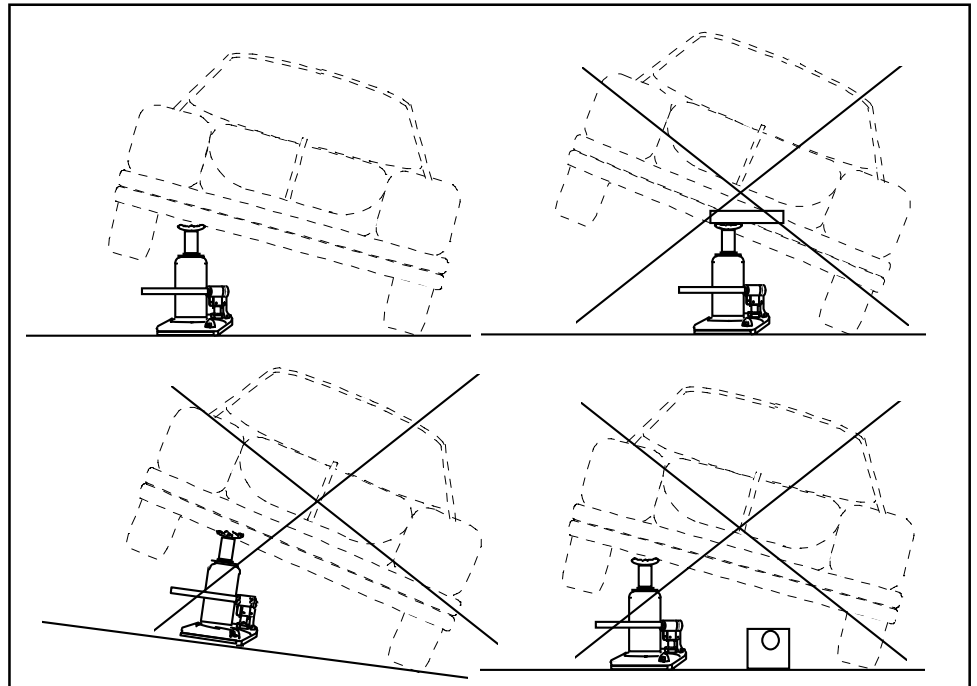
- libretto istruzione d'uso,
- marcatura CE,
- dichiarazione CE di conformità.



PERICOLO

Rispettare rigorosamente le norme generali di sicurezza e prevenzione infortuni di seguito elencate.

TAV. 4



- È **vietato** utilizzare il sollevatore in modo improprio o errato, esso deve essere impiegato esclusivamente secondo quanto indicato nel paragrafo 2.0. - DESTINAZIONE D'USO.
- È **vietato** utilizzare il sollevatore per sollevare materiali o oggetti di qualsiasi tipo (come ad esempio pezzi lavorati, utensili, ecc.) o impiegare il sollevatore come montacarichi.
- È **vietato** utilizzare il sollevatore per sollevare carichi di peso superiore alla portata nominale dello stesso.
- È **vietato** l'uso del sollevatore per il lavaggio dei veicoli.
- È **vietato** salire o sostare sugli organi di sostegno del sollevatore o farsi trasportare dal sollevatore stesso.
- È **vietato** salire a bordo del veicolo sia durante le fasi di movimentazione che dopo che il veicolo sia stato sollevato.
- È **vietato**, durante le fasi di salita e discesa del sollevatore, provocare oscillazioni del veicolo.
- È **vietato** utilizzare il sollevatore se la temperatura è inferiore a 0°C o superiore a 40°C.
- È **vietato** manomettere o modificare il sollevatore: qualsiasi manomissione o modifica effettuata sul sollevatore è causa della automatica e immediata perdita della garanzia e solleva il costruttore da ogni responsabilità per danni diretti o indiretti causati da tali manomissioni o modifiche. La rimozione o manomissione dei dispositivi di sicurezza comporta una violazione delle norme europee di sicurezza.
- È **vietato**, per le operazioni di sollevamento, frapporre spessori di qualsiasi tipo tra il veicolo da sollevare ed il piattello del sollevatore.
- È **vietato** introdursi sotto il veicolo sollevato quando questo è sollevato per mezzo del cricco.
- È **vietato** abbandonare il sollevatore con il veicolo sollevato.
- L'uso del sollevatore è **consentito** solo a personale autorizzato, in buono stato di salute, responsabile ed appositamente addestrato sugli usi consentiti e sui rischi presenti sul sollevatore.
- L'uso del sollevatore è **consentito** solo ad operatori che abbiano letto completamente, compreso e perfettamente assimilato quanto contenuto nel presente libretto.
- È **vietato** utilizzare il sollevatore in presenza di persone esposte vicine all'area di lavoro o vicine al veicolo da sollevare, in caso contrario è obbligatorio arrestare immediatamente ogni operazione.
- È **obbligatorio**, prima di iniziare ad operare con il sollevatore, verificare che l'area di lavoro sia adeguatamente illuminata (luogo sufficientemente illuminato ma non sottoposto ad abbagliamenti o luci intense).
- È **obbligatorio**, prima di ogni utilizzo del sollevatore, verificare che il terreno sul quale si intende usare il sollevatore sia solido, piano, perfettamente livellato e capace di sopportare il massimo carico previsto: è vietato utilizzare il sollevatore su piani cedevoli o inclinati.



- **È obbligatorio**, prima di iniziare ad operare con il sollevatore, accertarsi che gli organi di sollevamento siano integri: in caso contrario è vietato operare con il sollevatore.
- **È obbligatorio**, prima di iniziare ad operare, accertarsi del perfetto funzionamento dei dispositivi di sicurezza installati: in caso di malfunzionamento è vietato operare con il sollevatore.
- **È obbligatorio**, quando si rilevano rumorosità non abituali, o anomalie di funzionamento, interrompere immediatamente ogni azionamento in corso e ricercare la causa di tali irregolarità. In caso di dubbio evitare operazioni improprie e rivolgersi al servizio di assistenza tecnica del costruttore.
- **È obbligatorio**, quando si utilizza il sollevatore, utilizzare un abbigliamento adeguato al sollevatore ed all'ambiente di lavoro come richiesto dalle disposizioni legislative del paese in cui il sollevatore deve operare.
- **È obbligatorio**, prima di sollevare il veicolo, accertarsi che le ruote dello stesso siano bloccate senza alcuna possibilità di girare o muoversi ed che il freno di stazionamento sia inserito.
- Si consiglia di predisporre il sollevatore sotto il carico da sollevare in modo che il piattello inizi a pendere il carico quando il piattello stesso ha effettuato circa 10 mm di corsa.
- **È obbligatorio** controllare che, durante i movimenti operativi del sollevatore, non vi sia nessun oggetto nell'area del veicolo sollevato.
- **È obbligatorio**, dopo aver sollevato il veicolo con il sollevatore, appoggiare il veicolo sugli appositi cavalletti fissi prima di accedere sotto il veicolo stesso.
- **È obbligatorio**, prima di sollevare il carico, verificare che il piattello di appoggio del cricco sia posizionato correttamente in corrispondenza dei punti di sollevamento previsti dal costruttore del veicolo.
- **È obbligatorio** verificare, durante il sollevamento o la discesa del carico, che il veicolo sia perfettamente stabile sul piattello di appoggio.
- **È obbligatorio**, quando non in uso, collocare il sollevatore in posizione sicura e protetta onde evitare eventuali danneggiamenti.

#### 4.0 TRASPORTO

Il sollevatore a bottiglia viene imballato con l'asta di manovra smontata (che viene solo inserita nella sua sede al momento dell'utilizzo), non necessita per l'utilizzo di collegamenti o montaggi di parti staccate. L'imballaggio è effettuato con materiale protettivo Pluriboll-Cartone.

Il trasporto del sollevatore imballato è semplice perché non richiede strumenti o attrezzature particolari ad eccezione del modello Art. 130/A per la movimentazione del quale devono essere utilizzati strumenti appropriati (carrelli, gruette).

**Il peso del collo varia al variare del modello, controllare la tabella "Portate-Pesi" (TABELLA 3) per l'esatta determinazione del peso.**

**Evitare di capovolgere o piegare sul fianco il sollevatore, in quanto ciò potrebbe causare la fuoriuscita di olio dal tappo di carico.**

**In caso di perdite di olio provvedere al rabbocco dello stesso per ristabilire il corretto livello, fare riferimento a quanto specificato nel paragrafo 9.0. - Manutenzione ordinaria.**

TAV. 5

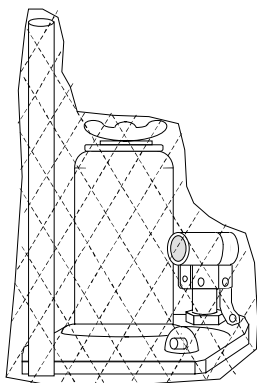


TABELLA 3

Art.	Peso [kg]	Art.	Peso [kg]	Art.	Peso [kg]
125	4,8	126/B	6,5	129	18
125/A	5,2	127	8	129/A	19
126	5,5	127/A	9,8	130	25
126/A	5	128	10	130/A	53

## 5.0. DISIMBALLO

Dopo aver tolto l'imballaggio assicurarsi dell'integrità del sollevatore controllando che non vi siano parti visibilmente danneggiate. In caso di dubbio **non utilizzare il sollevatore** e rivolgersi al proprio rivenditore.

Verificare la presenza sul sollevatore della targhetta come mostrato in TAV. 1 del presente libretto. Nel caso la targhetta adesiva sia allegata al sollevatore in una busta, provvedere al suo posizionamento sull'attrezzo come indicato in TAV. 1.



PERICOLO

**La mancata applicazione delle targhette di avvertimento ed uso, comporta una violazione delle Norme Europee di Sicurezza**

Gli elementi dell'imballaggio non devono essere lasciati alla portata dei bambini in quanto, potenziali fonti di pericolo.

Riporre i suddetti materiali negli appositi luoghi di raccolta in quanto non biodegradabili.

## 6.0 CARATTERISTICHE TECNICHE PRINCIPALI

- Dispositivo oleodinamico di finecorsa al termine del movimento di sollevamento.
- Valvola di ritegno che consente la stabilità della posizione di sollevamento e impedisce movimenti indesiderati del carico.
- Dispositivo di sicurezza per impedire l'azionamento accidentale od involontario del comando di discesa.
- Vite estensibile sulla faccia superiore terminale del cilindro (esclusi 125-125/A-130/A).
- Valvola di sicurezza antisovraccarico tarata dal costruttore in modo che il sollevamento sia contenuto tra il 100% ed il 125% della capacità nominale.

## 7.0 MESSA IN SERVIZIO

Dopo avere liberato i vari componenti dall'imballaggio, controllarne lo stato di integrità e la mancanza di eventuali anomalie, quindi osservare le seguenti istruzioni per provvedere alla messa in servizio dell'apparecchio:

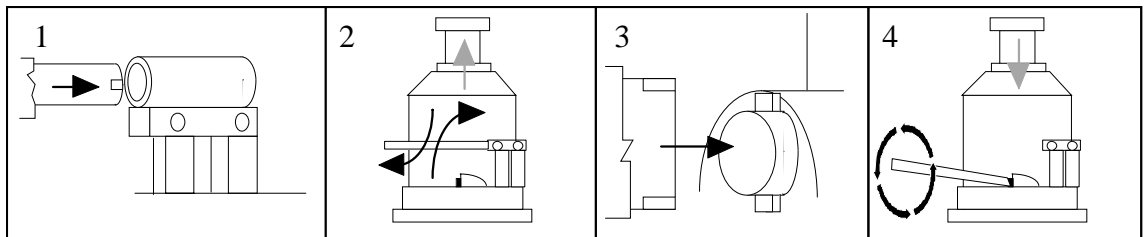
- Prendere l'asta di comando salita.
- Inserirla nel suo apposito anello (per il comando di salita) 1 TAV. 6, azionarla con movimenti alternati facendo salire il cilindro fino a fondo corsa (controllo salita totale) 2 TAV. 6.
- Estrarre l'asta dall'anello e inserirla tramite l'apposito incastro nella valvola di comando discesa 3 TAV. 6.
- Ruotare l'asta in senso antiorario e far rientrare tutto il cilindro (controllo discesa totale) 4 TAV. 6.
- Ora riposizionare l'asta nella posizione di salita.



PERICOLO

Ogni danno derivante dalla mancata osservanza delle suddette indicazioni non sarà addebitabile al costruttore e potrà causare la decadenza della garanzia.

TAV. 6



## 8.0. FUNZIONAMENTO



PERICOLO

La mancata applicazione delle seguenti indicazioni può causare la decadenza delle condizioni di garanzia e solleva il costruttore da qualsiasi responsabilità per eventuali danni cagionati dall'uso del sollevatore.

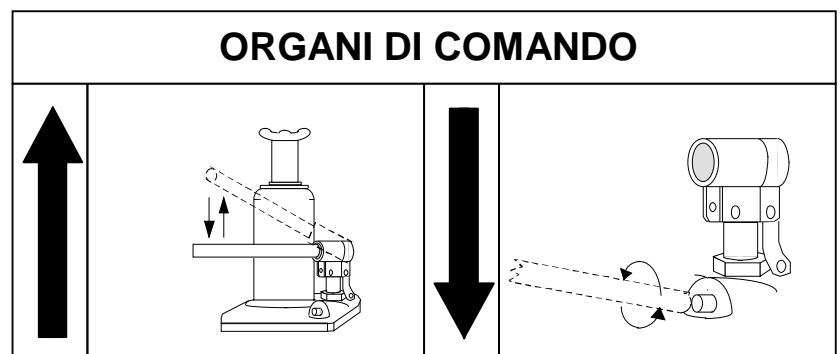
### 8.1 Alzata

- Movimentare l'asta di funzionamento (TAV. 7) con movimenti alternati ottenendo in tal modo l'afflusso di olio al pistone.
- Durante l'alzata l'arresto dell'azione di pompaggio blocca nella posizione raggiunta il cilindro di sollevamento e la valvola di ritegno ne stabilizza la posizione stessa.
- L'arresto dell'alzata, nel punto di massima elevazione, avviene in modo automatico.
- Evitare di continuare ad agire sull'asta di funzionamento ad alzata completata.
- **È obbligatorio**, dopo aver sollevato il veicolo con il sollevatore, appoggiare il veicolo sugli appositi cavalletti fissi prima di accedere sotto il veicolo stesso.

### 8.2 Discesa

- Sfilare l'asta di comando salita dal suo alloggiamento ed infilarla dalla parte del bordo a incastro nella valvola di discesa, ruotando l'asta in senso antiorario il cilindro inizia la discesa.

TAV. 7



## 9.0 MANUTENZIONE ORDINARIA



PERICOLO

Le operazioni contenute nel presente paragrafo sono le sole che possono essere effettuate dall'operatore o da chi per esso autorizzato. Le operazioni non comprese nel seguente paragrafo sono da considerarsi di tipo straordinario, e devono essere effettuate da personale qualificato o dal costruttore.

Per garantire l'efficienza del sollevatore a bottiglia e per il suo corretto funzionamento è indispensabile attenersi alle istruzioni sotto riportate, effettuando la pulizia e al periodica manutenzione ordinaria.

**Si richiama inoltre la Vostra attenzione sull'importanza della verifica da effettuare periodicamente, almeno una volta l'anno, sul Vostro sollevatore.**

Tale verifica periodica deve sempre essere eseguita dal personale specializzato.



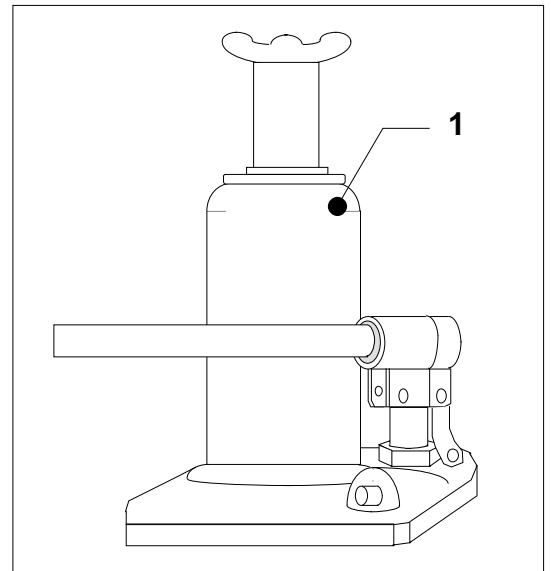
PERICOLO

Le operazioni di pulizia devono essere effettuate in condizioni di massima sicurezza, a tale scopo effettuare dette operazioni con il sollevatore in posizione di riposo.

Per eventuali aggiunte d'olio, da effettuare nel caso la struttura di sollevamento non raggiunga l'altezza dichiarata:

- Procedere abbassando per primo completamente il cilindro, togliere il tappo di carico dell'olio (1 TAV. 8) del cilindro, immettere olio sino al raggiungimento del livello del tappo di carico (TAV. 8). Utilizzare olio "Agip Acer 22" o equivalenti.
- Il tappo di chiusura è provvisto di un foro di spurgo, abbassando nelle operazioni successive il cilindro di sollevamento, dopo l'immissione di olio, l'eccedenza verrà espulsa attraverso il suddetto foro.
- Ripetere l'operazione nel caso il cilindro non raggiunga ancora l'altezza dichiarata.

TAV. 8



AVVERTENZA

In caso di perdite di olio, ricercare ed eliminare le cause di tali perdite (tappo difettoso, guarnizioni danneggiate, ecc.), quindi provvedere al rabbocco dell'olio per ristabilire il corretto livello.

Utilizzando mezzi adeguati (come ad es. canovacci assorbenti), raccogliere l'olio versato e provvedere allo smaltimento secondo la normativa vigente nel paese di utilizzo: non disperderlo nell'ambiente!

**10.0**  
**TABELLA**  
**RICERCA GUASTI**

**TABELLA 4**

<b>Inconveniente</b>	<b>Possibile causa</b>	<b>Rimedio</b>
Il sollevatore non alza la portata dichiarata.	Valvola di comando discesa aperta o sporca.	Smontare il corpo della valvola, pulirla e, se danneggiata, sostituirla. Maneggiarla con cura.
	Guarnizioni cilindro rovinate.	Inviare il sollevatore al centro di manutenzione del rivenditore autorizzato.
	Valvola di sicurezza antisovraccarico sporca o danneggiata.	Smontare il corpo della valvola, pulirla o, se danneggiata, sostituirla. Maneggiarla con cura.
Con l'azione di pompaggio il cilindro sale ma riscende subito alla posizione precedente.	Mancanza di olio nel serbatoio.	Aggiungere olio nel serbatoio attraverso il tappo come indicato nel capitolo manutenzione ordinaria.
	Valvola di ritegno sporca.	Smontare la valvola e pulirla, maneggiarla con cura.
	Intervento valvola di sicurezza antisovraccarico.	Utilizzare un sollevatore idoneo al carico che si intende sollevare.
Il cilindro sale di poco ad ogni pompata.	Trafilamento nelle guarnizioni del pompante.	Togliere il corpo del pompante contenente le guarnizioni e sostituirle.
	Mancanza d'olio nel serbatoio.	Aggiungere olio nel serbatoio attraverso il tappo come indicato nel capitolo "Manutenzione ordinaria".
Il cilindro non rimane in posizione.	Trafilamento nelle guarnizioni del cilindro.	Smontare le guarnizioni nella flangia di testa del cilindro, oppure spedire il sollevatore al rivenditore autorizzato.
	Valvola di discesa sporca o avraiata.	Togliere il corpo valvola, pulirla con aria compressa e benzina, rimontarla, maneggiarla con cura.
	Valvola di sicurezza antisovraccarico sporca o danneggiata.	Smontare il corpo della valvola pulirla o, se danneggiata, sostituirla. Maneggiarla con cura.

Se anche dopo aver messo in atto i possibili rimedi sopra indicati non si ottengono risultati apprezzabili, interpellare la OMCN S.p.A. evitando interventi non mirati. In caso di acquisto di pezzi di ricambio richiedere esclusivamente ricambi originali.

La lista dei ricambi è allegata al presente libretto istruzioni.

---

## 11.0 UTILIZZO

Il sollevatore deve essere usato solo da personale autorizzato.  
Si ricorda che eventuali utilizzi da parte di persone non a conoscenza delle procedure specificate nel presente manuale potrebbero causare pericoli.

Per eventuali necessità di assistenza rivolgersi a centri autorizzati ed esigere l'utilizzo di pezzi originali.  
La lista dei ricambi è allegata al presente libretto delle istruzioni.

---

## 12.0 ACCANTONAMENTO

In caso di accantonamento per lungo periodo è necessario scollegare le fonti di alimentazione, svuotare il serbatoio della pompa di tutto l'olio contenuto e provvedere alla protezione di tutte le parti che si potrebbero danneggiare in seguito al deposito di polvere.

---

## 13.0 ROTTAMAZIONE

Allorchè si decida di non utilizzare più questo apparecchio, si raccomanda di renderlo inoperante.

Nel caso di dismissione del sollevatore, esso deve essere trattato come i rifiuti speciali, deve quindi essere scomposto nelle sue parti omogenee, e tali parti smaltite quindi secondo le leggi vigenti.

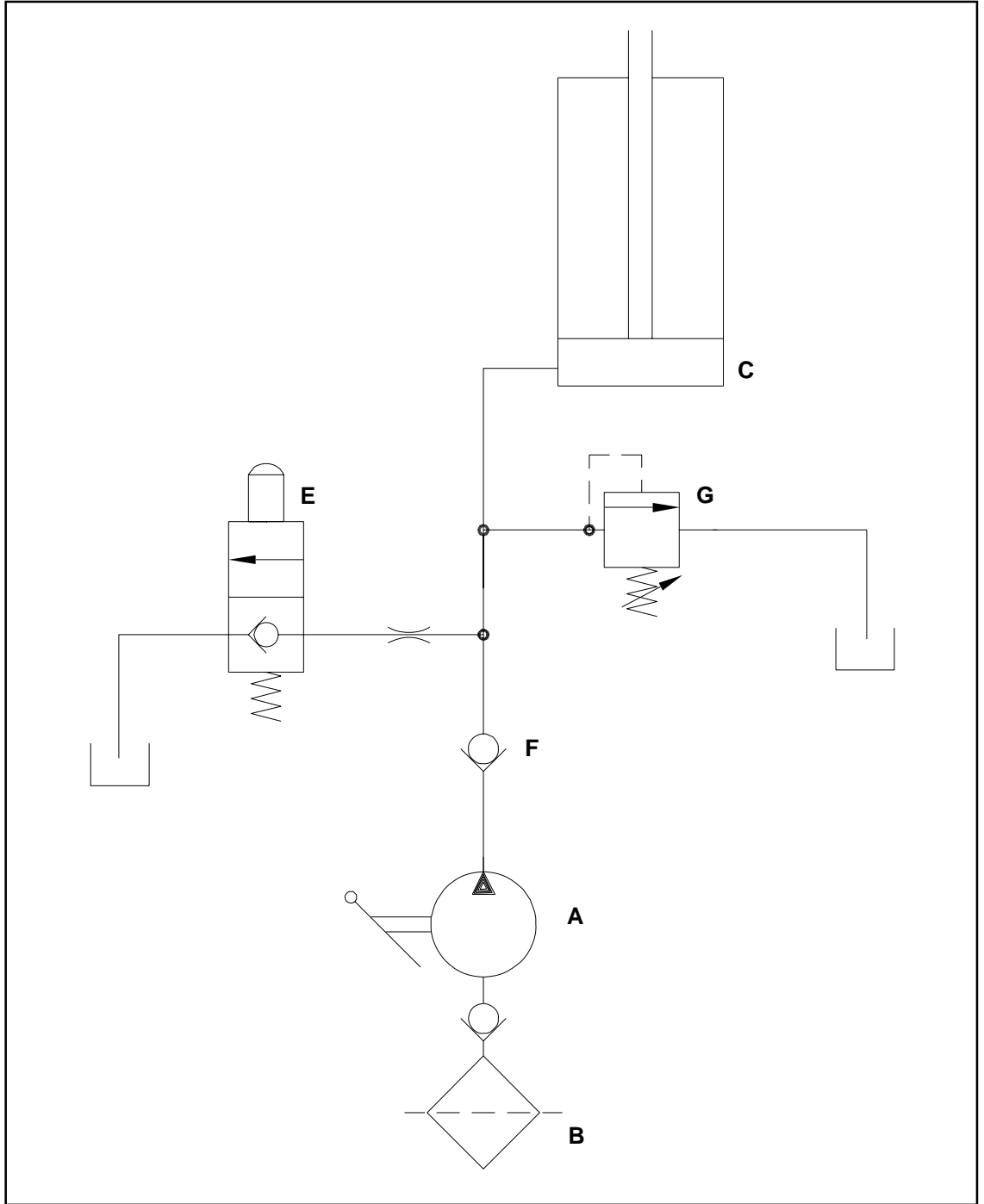
---

## 14.0 PROVE DI COLLAUDO

Prima dell'imballo il sollevatore è stato sottoposto alle seguenti prove di collaudo funzionale:

- Controllo funzionale del sollevatore, cilindro di sollevamento e parti in generale.
- Controllo dell'assenza di trafilamenti e perdite d'olio.

TAV. 9

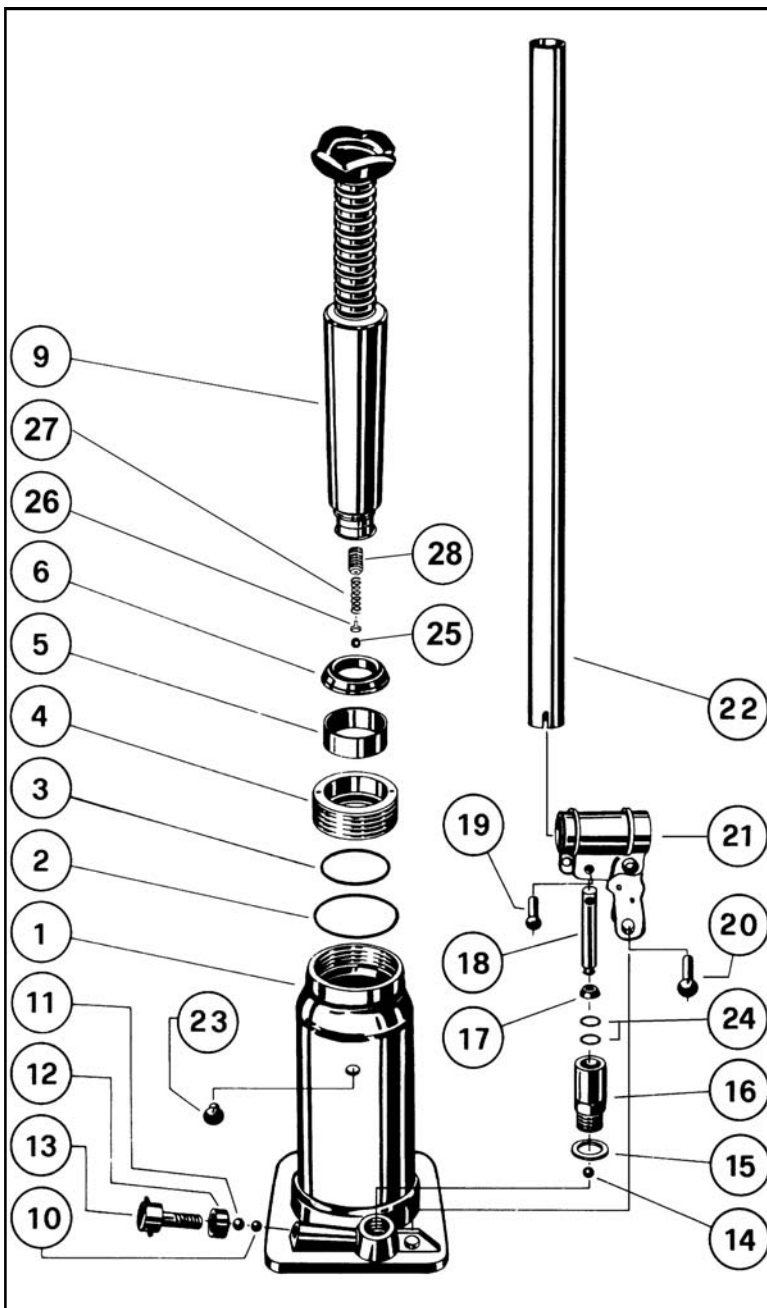


RIF.	DENOMINAZIONE
A	Pompa manuale
B	Filtro olio
C	Cilindro
E	Valvola di discesa
F	Valvola di ritegno
G	Valvola di max. pressione (Antisovraccarico)

16.0  
**DISEGNO ESPLOSO**  
 Art. 125, Art. 125/A,  
 Art. 126, Art. 126/A,  
 Art. 126/B, Art. 127,  
 Art. 127/A, Art. 128  
 con parti componenti

TAV. 10

- 1 Corpo cricco
- 2 Guarnizione OR
- 3 Guarnizione OR
- 4 Flangia di guida
- 5 Anello di guida
- 6 Guarnizione pistone
- 9 Pistone
- 10 Sfera di tenuta
- 11 Sfera di scarico
- 12 Guarnizione di vite scarico
- 13 Vite scarico
- 14 Sfera di aspirazione
- 15 Guarnizione di rame
- 16 Cilindro per pistone pompante
- 17 Guarnizione a V
- 18 Pistone pompante
- 19 Perno fulcro pistone
- 20 Perno fulcro leva
- 21 Fulcro leva
- 22 Leva
- 23 Tappo serbatoio
- 24 Guarnizioni OR
- 25 Sfera
- 26 Guida sfera
- 27 Molla
- 28 Grano



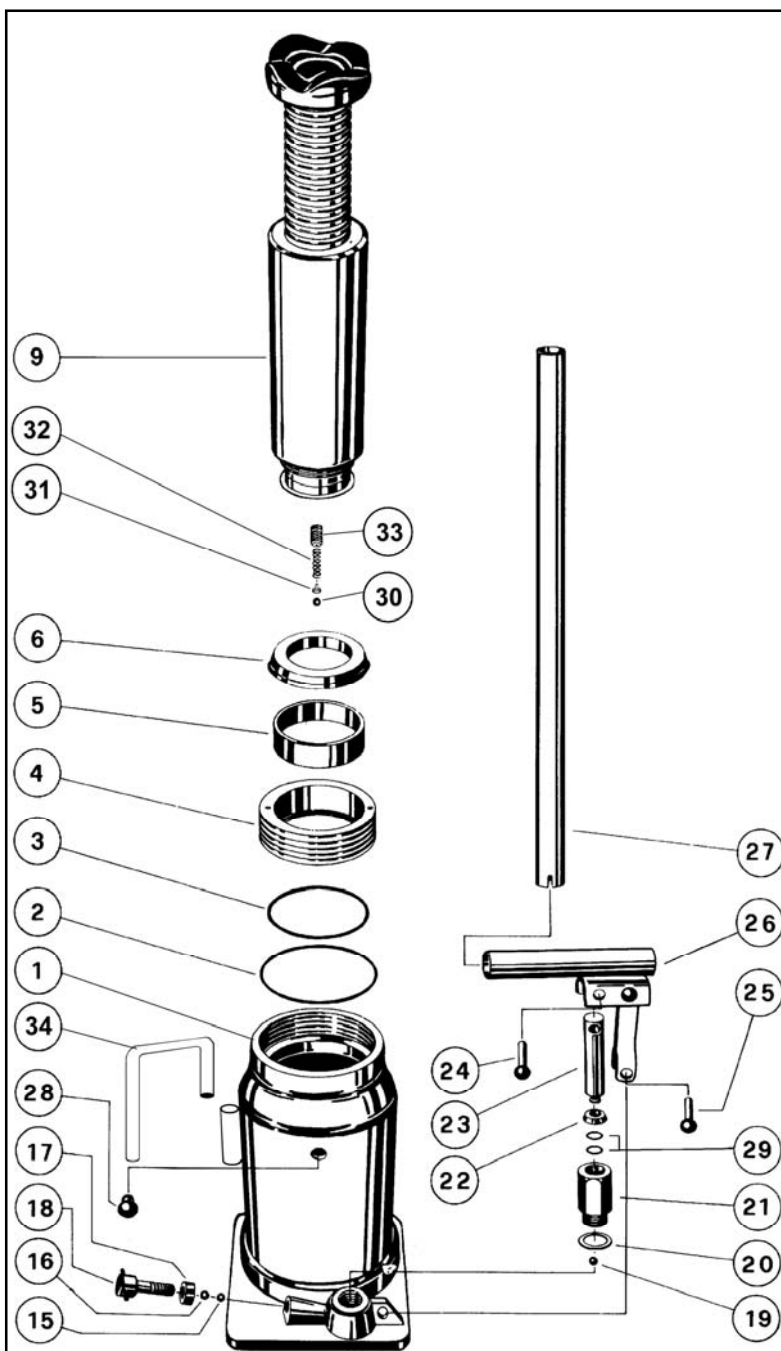
**NB:** I suddetti sollevatori sono dotati tutti di vite escluso le versioni 125 - 125/A - 130/A.



17.0  
**DISEGNO ESPLOSO**  
 Art.129, Art. 129/A,  
 Art. 130  
 con parti componenti

TAV. 11

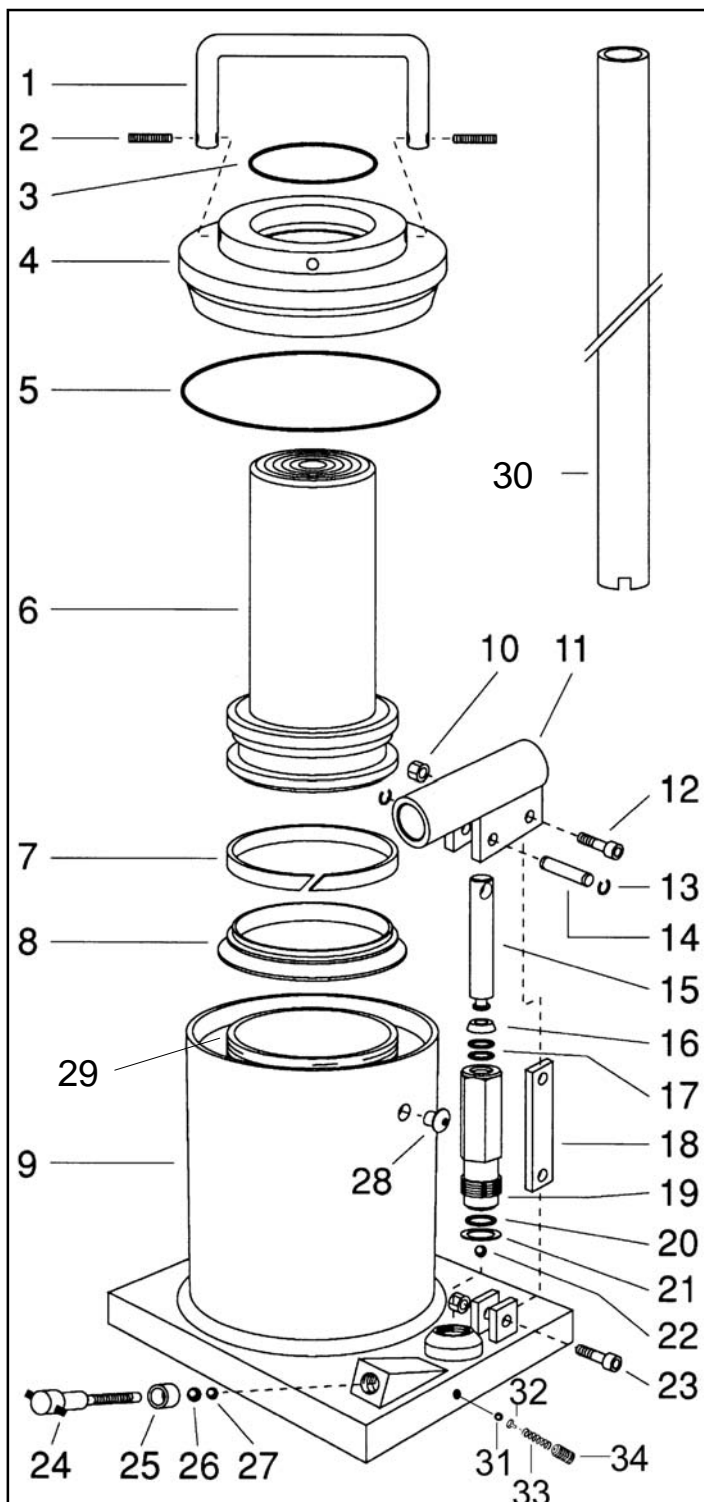
- 1 Corpo cricco
- 2 Guarnizione OR
- 3 Guarnizione OR
- 4 Flangia di guida
- 5 Anello di guida
- 6 Guarnizione pistone
- 9 Pistone
- 10 Perno
- 11 Cilindretto
- 12 Sfera
- 13 Molla
- 14 Grano
- 15 Sfera di tenuta
- 16 Sfera di scarico
- 17 Guarnizione di vite scarico
- 18 Vite scarico
- 19 Sfera di aspirazione
- 20 Guarnizione di rame
- 21 Cilindro per pistone pompante
- 22 Guarnizione a V
- 23 Pistone pompante
- 24 Perno fulcro pistone
- 25 Perno fulcro leva
- 26 Fulcro leva
- 27 Leva
- 28 Tappo serbatoio
- 29 Guarnizioni OR
- 30 Sfera
- 31 Guida sfera
- 32 Molla
- 33 Grano
- 34 Maniglia



18.0  
**DISEGNO ESPLOSO**  
**Art.130/A**  
**con parti componenti**

TAV. 12

- 1 Maniglia
- 2 Spina
- 3 Raschiatore
- 4 Flangia
- 5 Guarnizione OR
- 6 Stelo pistone
- 7 Fascia di Guida
- 8 Guarnizione
- 9 Serbatoio
- 10 Dado
- 11 Porta leva
- 12 Vite
- 13 Anello Seeger
- 14 Perno
- 15 Pompante
- 16 Guarnizione
- 17 Anello OR
- 18 Fulcro portaleva
- 19 Camera pompante
- 20 Anello OR
- 21 Rondella
- 22 Sfera
- 23 Vite
- 24 Valvola di discesa
- 25 Boccola
- 26 Sfera
- 27 Grano
- 28 Tappo di carico
- 29 Camera cilindro
- 30 Leva di azionamento
- 31 Sfera
- 32 Guida sfera
- 33 Molla
- 34 Grano







AVVERTENZA

I controlli periodici hanno lo scopo di assicurare il buon stato di funzionamento e la perfetta efficienza ai fini della sicurezza della presente attrezzatura, tali controlli devono essere effettuati da personale qualificato in maniera specifica per svolgere detti compiti e devono essere registrati. È obbligatorio effettuare tutti i controlli di seguito descritti con frequenza almeno annuale (ogni 12 mesi), fatti salvi gli obblighi in materia di sicurezza e salute nei luoghi di lavoro nel Paese in cui si utilizza la presente apparecchiatura.

Inoltre ogni volta che intervengano eventi eccezionali che possano avere conseguenze per la sicurezza della attrezzatura, quali ad esempio riparazioni, incidenti o periodi prolungati di inattività è obbligatorio effettuare comunque un controllo straordinario.

### RAPPORTO DI VERIFICA PERIODICA

Il presente rapporto ha lo scopo di permettere la registrazione delle operazioni effettuate durante la verifica periodica del sollevatore. La compilazione e a cura del personale autorizzato che effettua il controllo.



AVVERTENZA

**Si richiama la Vostra attenzione sull'importanza della verifica da effettuare periodicamente sul Vostro sollevatore. Consigliamo di fare eseguire la verifica ed i controlli periodici sempre da personale specializzato della OMCN S.p.A. o da personale da Noi appositamente formato.**

#### OPERAZIONI DI VERIFICA E CONTROLLO

Controllo corretto funzionamento movimento salita		Data:		Firma:		Data:		Firma:		Data:		Firma:		Data:		Firma:		Data:		Firma:	
Controllo corretto funzionamento movimento discesa																					
Controllo corretto funzionamento dispositivi di comando ad azione mantenuta																					
Controllo corretto funzionamento dispositivi di sicurezza																					
Controllo corretto funzionamento valvola di massima pressione																					
Controllo corretto livello olio																					
PIATTELLO: Controllo difetti riscontrabili visivamente, deformazioni rotture, incipienti e segni d'usura																					
Verifica presenza e corretta collocazione targhetta adesiva																					
Verifica presenza dichiarazione di conformità																					
<b>DATA PROSSIMA VERIFICA</b>																					









**24020 VILLA DI SERIO (BG) ITALIA**

Via Divisione Tridentina, 23

Tel:035/423.44.11 r.a.

-Fax commerciale Italia 035/423.44.41 - 035/423.44.42

- Fax Export: +39/035/423.44.49

**OMCN/INTERNET:**

[http:// www.omcn.com](http://www.omcn.com)

[http:// www.omcn.it](http://www.omcn.it)

e-mail: [info@omcn.com](mailto:info@omcn.com)

e-mail: [info@omcn.it](mailto:info@omcn.it)

*Timbro del rivenditore:*